

DOCUMENT DE TRAVAIL



GRAND DIJON
PLAN LOCAL D'URBANISME INTERCOMMUNAL
HABITAT DÉPLACEMENTS


RAPPORT DE PRÉSENTATION
TOME 1
**DIAGNOSTIC TERRITORIAL
ET ENVIRONNEMENTAL**

VERSION 1
FÉVRIER 2017





plan local d'urbanisme
intercommunal Habitat - Déplacements

Le Grand Dijon nouvelle définition

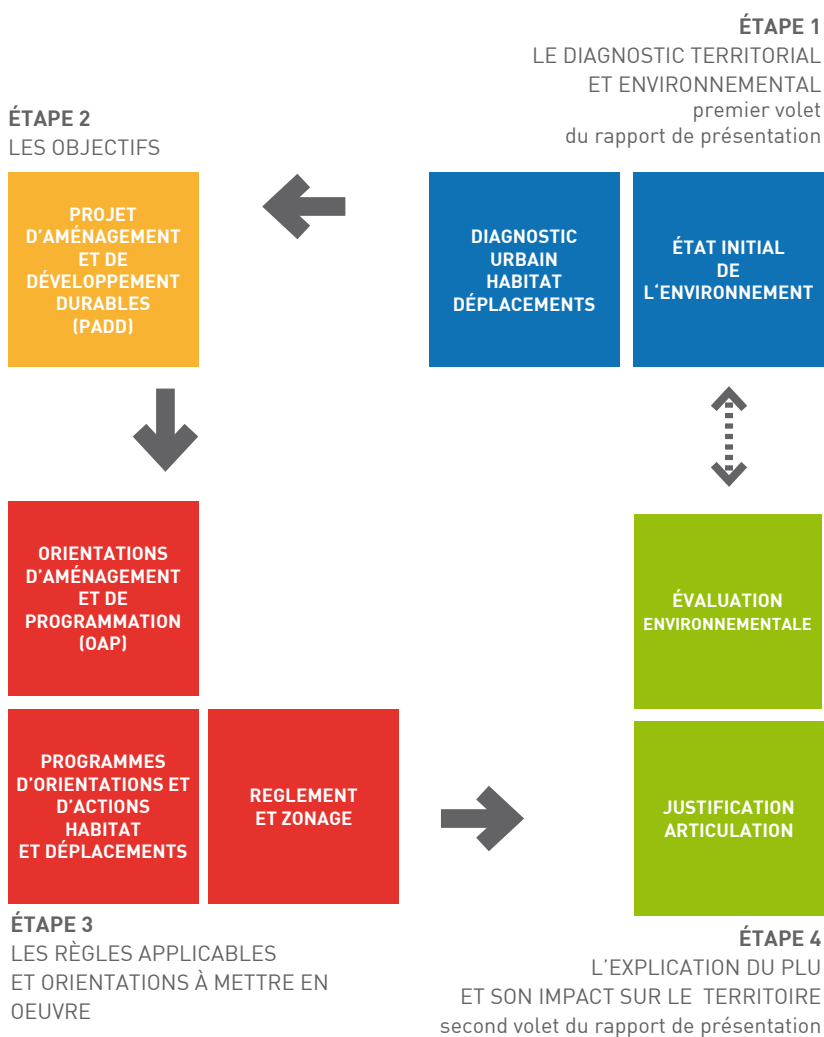
Dossier réalisé par :
AGENCE DBW / urbanisme
EVEN CONSEIL / environnement
TETRA / habitat
TRANSITEC / déplacements
AGENCE FOLLÉA GAUTIER / paysage
NOX / environnement

Depuis le 1er janvier 2015, le Grand Dijon, en tant que Communauté urbaine, est compétent de plein droit en matière de planification. A ce titre, il exerce les compétences relatives à l'élaboration d'un plan local d'urbanisme.

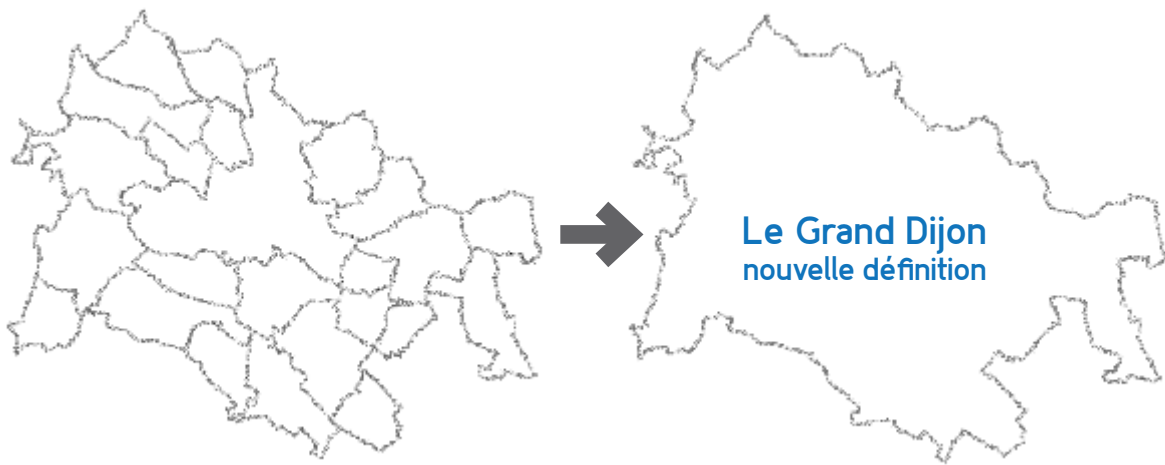
Conformément aux nouvelles dispositions des articles L. 123-1 et L. 123-6 du code de l'urbanisme telles qu'issues de la loi portant engagement national pour l'environnement (Grenelle 2) du 12 juillet 2010 et de la loi pour l'accès au logement et un urbanisme rénové (ALUR) du 24 mars 2014, le Grand Dijon doit élaborer, à son initiative et sous sa responsabilité, un plan local d'urbanisme couvrant l'intégralité de son territoire.

A ce titre, le Conseil de communauté a prescrit, par délibération du 17 décembre 2015, l'élaboration du plan local d'urbanisme intercommunal (PLUi) valant programme local de l'habitat (PLH) et plan de déplacements urbains (PDU).

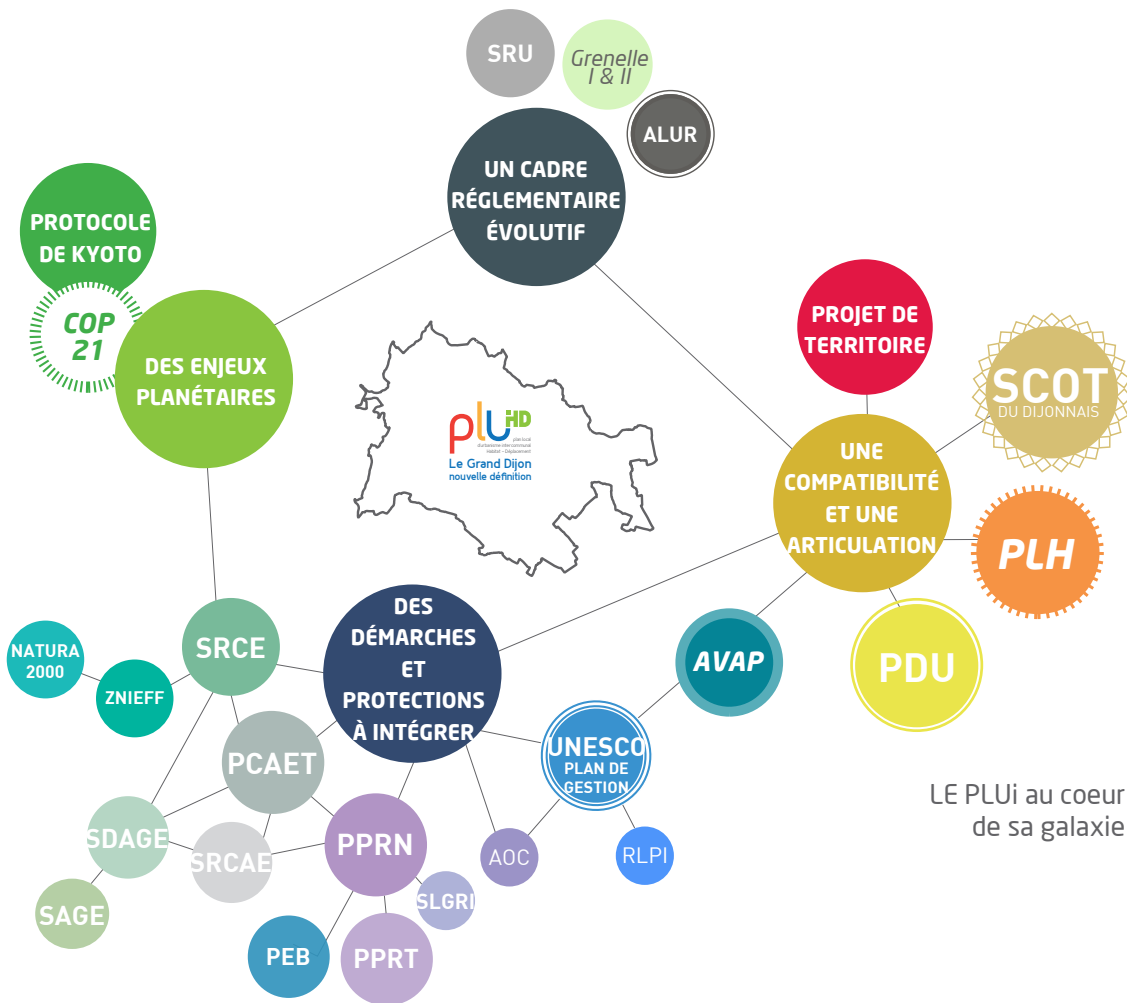
LES ÉTAPES DU PLUI-HD



LE PLUI-HD : UNE NOUVELLE DÉFINITION DE L'URBANISME À L'ÉCHELLE INTERCOMMUNALE



LE PLUI-HD : UN POINT DE CONVERGENCE DES POLITIQUES TERRITORIALES



■ Le diagnostic territorial et environnemental

Le « diagnostic territorial et environnemental » constitue le premier volet du Rapport de Présentation, où sont traités conjointement ce qui relève d'un « état initial de l'environnement » et d'un « diagnostic urbain / habitat / déplacements ».

Dans un esprit de synthèse et de transversalité, il doit permettre d'identifier les grands enjeux qui vont guider l'élaboration du PADD, mais également d'anticiper le volet opérationnel et réglementaire : ce qui doit être préservé, ce qui doit être transformé, les dynamiques à poursuivre, les tendances à infléchir.

Le diagnostic est organisé autour de six parties, organisées en trois chapitres qui correspondent à trois « points de vue » :

• **Vue d'en haut** : comprendre le territoire, ses dynamiques passées et en cours, vers quoi il se dirige : c'est le premier chapitre « **DIJON CAPITALE** » qui regroupe :

1. LES DYNAMIQUES DE DÉVELOPPEMENT

2. LES DYNAMIQUES DE PEUPEMENT ET L'HABITAT

Il permet d'appréhender les atouts et les fragilités du territoire pour demain.

• **A vue d'œil** : les masses, les ensembles, les qualités et les fractures. L'identité du territoire par le prisme du paysage, de ses lieux, de ses formes et fonctions. Ce qui crée un « **PAYSAGE À VIVRE** » que l'on comprend au regard des dynamiques abordées dans le premier chapitre. Il se compose des parties :

3. LE SOCLE PAYSAGER

4. LES FRAGMENTS URBAINS

Il permet d'identifier ce qui doit être préservé, ce qui peut, ce qui doit évoluer.

• **Voir demain** : les réponses possibles aux défis du développement durable. C'est le fonctionnement du territoire, ses cycles courts sur le temps long, l'interaction entre les « dynamiques » et le « socle » des deux premiers chapitres, qui forme un « **ÉCOSYSTÈME URBAIN** ». Il aborde :

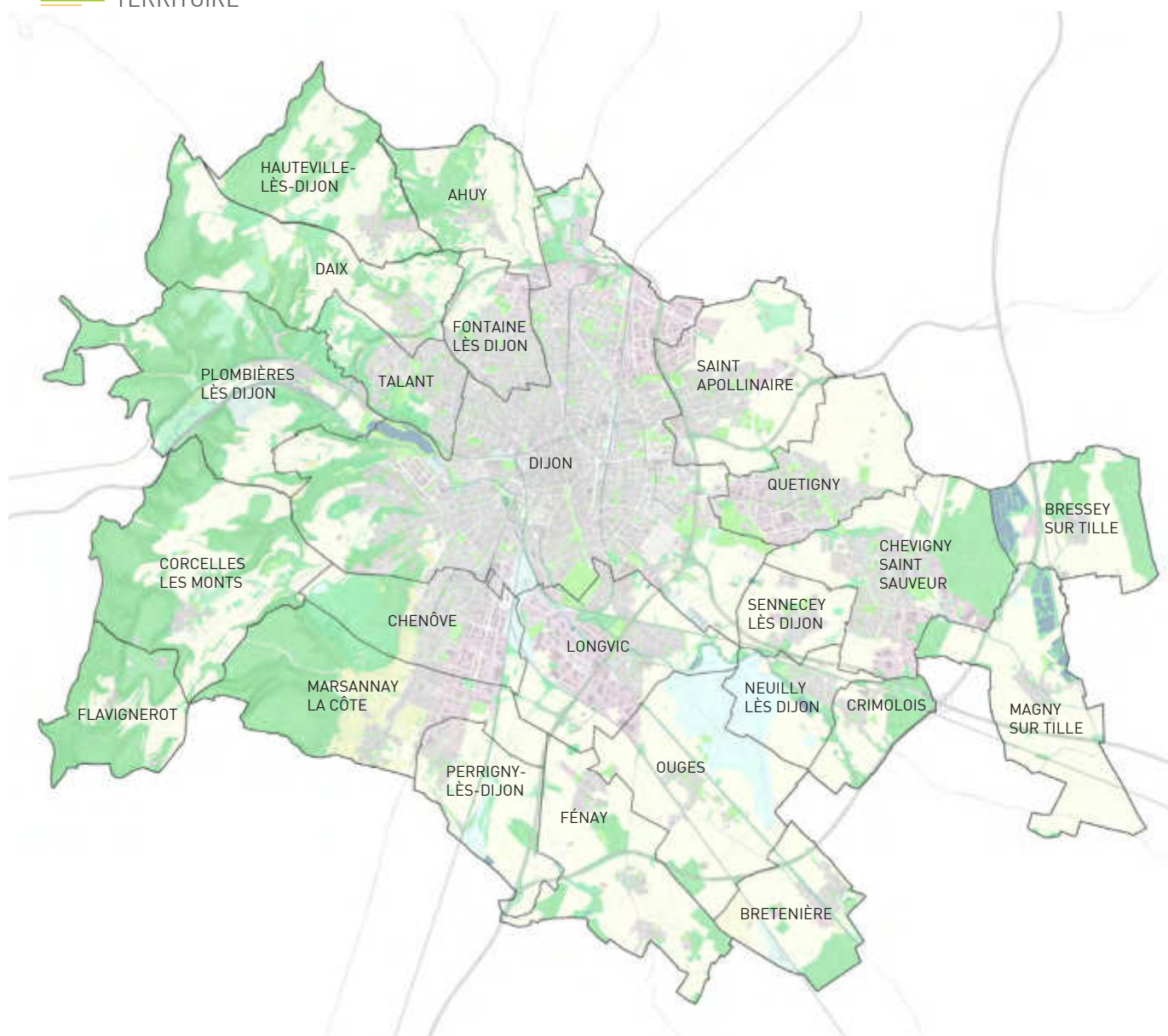
5. LES DÉPLACEMENTS

6. LE MÉTABOLISME

Il cadre les enjeux sur ce qui doit mieux fonctionner, ce qui doit être anticipé pour le futur.

Chacune des six parties fait l'objet d'un rappel synthétique des constats, enjeux ou perspectives. Au fil de l'analyse, des « focus » ponctuent le rapport sur des thématiques spécifiques, transversales, ou relatives aux documents-cadres et démarches que le PLUI-HD doit intégrer.

 TERRITOIRE



COMMUNAUTÉ URBAINE DU GRAND DIJON : 24 COMMUNES

AHUY	HAUTEVILLE-LÈS-DIJON
BRESSEY-SUR-TILLE	LONGVIC
BRETENIÈRE	MAGNY-SUR-TILLE
CHENÔVE	MARSANNAY-LA-CÔTE
CHEVIGNY-SAINT-SAUVEUR	NEUILLY-LÈS-DIJON
CORCELLES-LES-MONTS	OUGES
CRIMOLOIS	PERRIGNY-LÈS-DIJON
DAIX	PLOMBIÈRES-LÈS-DIJON
DIJON	QUETIGNY
FÉNAY	SAINT-APOLLINAIRE
FLAVIGNEROT	SENNECEY-LÈS-DIJON
FONTAINE-LÈS-DIJON	TALANT

Sommaire

CHAPITRE 1

DIJON CAPITALE

1. LES DYNAMIQUES DE DÉVELOPPEMENT

DE LA CAPITALE À LA MÉTROPOLE

focus Le Grand Dijon, comparé aux autres agglomérations

DE GRANDS ÉQUIPEMENTS STRUCTURANTS

focus La Cité Internationale de la Gastronomie et du Vin

focus Les climats, patrimoine mondial

LE CADRE DE VIE, NOUVEAU RESSORT D'ATTRACTIVITÉ

UNE COOPÉRATION INTERCOMMUNALE PORTEUSE D'AMBITIONS

focus Le Projet de territoire

focus Le Schéma de Cohérence Territoriale

LE TISSU ÉCONOMIQUE ET L'EMPLOI

UN FONCIER ÉCONOMIQUE EN DÉVELOPPEMENT

focus Des filières d'excellence, des filières émergentes

focus Les activités agricoles

focus L'urbanisme des lieux d'activités

focus Grands équipements et activités : une armature urbaine en mouvement

focus L'équilibre emploi / population dans les communes

SYNTHÈSE ET PERSPECTIVES

2. LES DYNAMIQUES DE PEUPEMENT ET L'HABITAT

LES DYNAMIQUES DEMOGRAPHIQUES

L'ATTRACTIVITÉ RÉSIDENTIELLE

LES ÉQUILIBRES SOCIO-DÉMOGRAPHIQUES ET RÉSIDENTIELS

focus Les populations communales

focus Le parc à loyer modéré sur le territoire

LES POLITIQUES DE L'HABITAT, LEURS OBJECTIFS ET LEUR BILAN

focus Le bilan du Programme Local de l'Habitat et l'actualisation des objectifs

LA PRODUCTION DE LOGEMENTS SUR LE TERRITOIRE

SYNTHÈSE ET PERSPECTIVES

SYNTHÈSE ET PERSPECTIVES : L'ARTICULATION PLH / PLUI-HD ET LA PRÉVISION DÉMOGRAPHIQUE

focus La consommation d'espace et l'artificialisation des sols

focus Les documents d'urbanisme communaux et les zones à urbaniser

focus Regards croisés : Les extensions urbaines et le potentiel agronomique des sols

CHAPITRE 2

PAYSAGES À VIVRE

3. LE SOCLE PAYSAGER

LE SOCLE PHYSIQUE

LES IMPLANTATIONS HUMAINES ET LE SOCLE

LES GRANDES ENTITÉS DES PAYSAGES NATURELS ET AGRICOLES

focus Une valorisation du terroir et de nouvelles approches agricoles

LES FRANGES AGRICOLES ET LES LISIÈRES URBAINES

LA VALORISATION DU SOCLE PAYSAGER : VUES ET ITINÉRAIRES

LA VALORISATION DES COURS D'EAU

focus L'Ouche et le canal de Bourgogne, un axe vert et bleu traversant l'agglomération

LE COEUR D'AGGLOMÉRATION À HAUTE VALEUR PAYSAGÈRE ET PATRIMONIALE

focus Les orientations cadres relatives au paysage

UNE RICHESSE REMARQUABLE DE BIODIVERSITÉ

focus La trame verte et bleue et les orientations cadres pour la biodiversité

UNE TRAME FORESTIÈRE TRÈS DÉVELOPPÉE, D'IMPORTANCE RÉGIONALE

UNE TRAME PELOUSES SÈCHES AVEC DE FORTES POTENTIALITÉS

UNE TRAME PRAIRIES D'UNE PRÉSENCE LIMITÉE SUR LE TERRITOIRE, À RESTAURER

UNE TRAME AQUATIQUE ET HUMIDE RICHE, À PRÉSERVER ET À RENFORCER

LA NATURE EN VILLE

SYNTHÈSE ET PERSPECTIVES : UNE TRAME VERTE ET BLEUE RICHE, À PRÉSERVER ET À DÉVELOPPER

SYNTHÈSE ET PERSPECTIVES : DES PAYSAGES VARIÉS, ENTRE RELIEFS, PLAINE ET VALLÉE, À PRÉSERVER ET À VALORISER

4. LES FRAGMENTS URBAINS	119
UNE VILLE FAÇONNÉE PAR SON HISTOIRE	120
UNE DIVERSITÉ DES PATRIMOINES	122
focus Les démarches de protection et de mise en valeur du patrimoine et des paysages urbains	124
LA MOSAÏQUE URBAINE	126
LES TISSUS ANCIENS	132
LES TISSUS DES FAUBOURGS DIJONNAIS	134
LES ENSEMBLES COLLECTIFS	138
LES TISSUS PÉRIPHÉRIQUES	139
SYNTHÈSE : GRILLE D'ÉVALUATION / GRILLE D'ÉVOLUTION	149
focus Les hauteurs	150
LES CENTRALITÉS ET LES PROXIMITÉS	152
LES ESPACES PUBLICS ET COLLECTIFS	154
LES GRANDS AXES ET LES ENTRÉES DE VILLE	156
focus L'entrée sud	160
focus La frange des grands équipements	162
SYNTHÈSE ET PERSPECTIVES	164
CHAPITRE 3	
ÉCOSYSTÈMES URBAINS	167
5. LES DÉPLACEMENTS	169
LA POLITIQUE DES DÉPLACEMENTS DU GRAND DIJON	170
LA MOBILITÉ DANS LE GRAND DIJON EN 2016	174
LES TRANSPORTS COLLECTIFS	180
LE RÉSEAU FERROVIAIRE	186
focus L'articulation transport collectif / urbanisation	188
LE RÉSEAU ROUTIER	190
LE STATIONNEMENT	194
focus L'intermodalité	198
LA MARCHÉ	200
LE VÉLO	202
focus L'accidentologie	206
focus Les nouveaux services de mobilité	207
SYNTHÈSE ET PERSPECTIVES	208
6. LE MÉTABOLISME DU TERRITOIRE	211
focus Les orientations cadres relatives à la performance environnementale du territoire	212
DES USAGES IMPORTANTS DE L'EAU À SATISFAIRE	214
DES DÉFIS EN MATIÈRE D'ÉCONOMIE D'ÉNERGIE ET DE PRODUCTION D'ÉNERGIES RENOUVELABLES	216
UN POTENTIEL DE PRODUCTION D'ÉNERGIES RENOUVELABLES	218
focus Des écoquartiers et des constructions durables	220
focus Les réseaux de chaleur urbains	221
UNE PRODUCTION IMPORTANTE DE DÉCHETS VALORISABLES	222
UNE QUALITÉ DE L'AIR GLOBALEMENT SATISFAISANTE	224
UNE RESSOURCE EN EAU IMPACTÉE PAR LES ACTIVITÉS DU TERRITOIRE	226
focus Une optimisation des déchets	227
focus Le programme «Eau vitale»	228
UN PASSÉ INDUSTRIEL RESTREINT	230
DES NUISANCES SONORES LIÉES AUX FLUX ROUTIERS	232
DES RISQUES D'INONDATION	234
DES RISQUES DE MOUVEMENTS DE TERRAIN ET UN RISQUE SISMIQUE À PRENDRE EN COMPTE	236
SYNTHÈSE ET PERSPECTIVES : QUELS IMPACTS DES CHOIX DE DÉVELOPPEMENT SUR LA SANTÉ ?	238

